

広報

# はぐるま

GEAR

齿轮

톱니바퀴

engranaje

engrenagens

ترس

engrenage



天啓園特集

## 生活介護の紹介

生活介護では利用者様の障害特性の理解に努め尊重させていただきながら、丁寧に支援をさせていただいております。

活動内容としては、午前中は体力維持向上の為、歩行運動です。利用者様の体調や天候を考慮し屋外、室内で実施しています。午後は個々で好きな活動を行なっていただいたり、DVD鑑賞を楽しまれています。

音楽活動では、他者との距離を保ち青空の下で音楽に合わせて身体を動かされたり、走り回られたり楽しそうに参加される姿が見受けられます。1人ひとりの利用者様に「明日も天啓園に行きたい」と思っていただけのように今後も丁寧な支援を行います。

## 就労継続支援B型事業の紹介

当事業所の就労継続支援B型に在籍されている利用者様は、29名の方となっております。

主に内職（針詰め、車の部品組み立て）と伊勢崎市内の公園清掃や建物清掃などを利用者様と協力しあって取り組んでおります。

作業に取り組み時間が多いため、余暇時間も充実させておりリフレッシュしていただきながら楽しく仕事をしていたできるように支援しています。

## 配食センターについて

利用者様を第一に考え個々に合った食事形態に対応させて頂いており、大変満足、満腹の様子です。



も多く、お楽しみメニューのカレーライス、温玉山菜うどんではおかわりを沢山される方も多くとても大人気です。  
提供時には、あたたかいご飯、味噌汁ありがとうございます。

## 花苗活動

天啓園では昨年より利用者様と一緒に花を育てる活動を行っています。

育苗トレーに土を入れたり、細かい作業が得意な利用者様はピンセットで種を一粒ずつ蒔いたり、決められた数を正確に作業できる利用者様にはポットに2個ずつ肥料を入れる作業をお願いする場面もありました。

利用者様の性格や強みに着目して、一緒に楽しみながら日々活動を行っています。



## 看護師さんにQuestion!

夏の対策は?

## 看護師に聞きました

熱中症とは?

熱中症とは気温の高い環境で生じる健康障害の総称です。その熱中症の背景には脱水症が潜んでいます。脱水症予防は熱中症を予防するうえでとても大切なことです。

気温が高くなると汗をかくため、出る水分が多くなります。出る水分と同じだけの水分を補給しないと「脱水」になります。脱水症とは、水と電解質（塩分が水に溶けると電解質になります）で構成される体液が汗で失われ、その補給ができない場合に生じます。汗によって水分がうばわれた場合に水分補給をしますが、水分を摂ってそれが体に浸透するのに20〜30分かかります。また、一度にたくさん水分を摂っても体はうまく吸収することができ

ません。つまり、水分はこまめに少しずつ、のどが渇いたと感じていなくても意識的に摂ることが大切なのです。

熱中症は命にかかりますが、予防していれば防ぐことができます。脱水予防と体温の上昇を抑えることがポイントです。

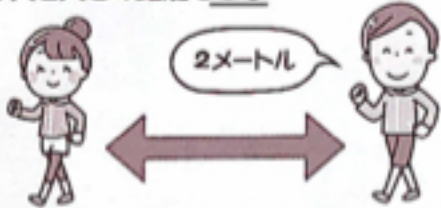
## 車内での対策は?

エアコンの効いた車内でも熱中症や脱水の危険は高いのです。ガラスを通して日光を受ける輻射熱下では身体に熱がこもりやすい状態です。そして、知らないうちに水分を消費してしまいます。エアコン使用により空気が乾燥すると、気づかないうちに脱水症状になる可能性も高まります。車種によっては後席にエアコンの風が届きづらいため、一層の注意が必要になります。適温にコントロールすること、こまめな水分補給と長距離になる場合は適度な休憩が不可欠です。

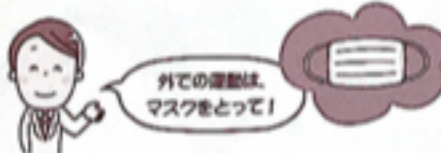
## 3とる

【熱中症予防の含言葉：3密ならぬ3とる】  
天啓園では「3とる」を心がけて活動しています。

### 1. 人と人の距離をとる

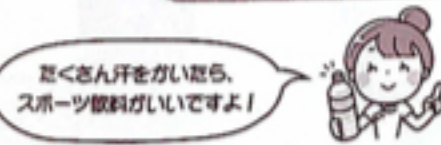


### 2. 十分な距離があればマスクをとる



### 3. 水分をとる

普段から水や麦茶で水分補給。



## 職員紹介

- ①名前
- ②趣味
- ③この仕事の魅力
- ④利用者様と関わる時、心掛けています

※イラスト/利用者様作

## 天啓園 スタッフ紹介コーナー



- ①かたがい
- ②映画鑑賞
- ③楽しく仕事ができること
- ④初心を忘れずに丁寧な支援を心掛けています



- ①さとう
- ②溪流釣り バスケット
- ③野球 甘い物を食べる
- ④いろいろな利用者様と関われること
- ④利用者様のペースに合わせて心掛けています



- ①すたちやん
- ②ドライブ
- ③利用者様と直接コミュニケーションを取りながら毎日関われること
- ④利用者様の健康・安全を最優先にサポートしています



- ①おがわ
- ②ドライブ 旅行 お酒
- ③利用者様から多くのことを学ぶことができること
- ④基本理念である「誠実と信頼」をもとに、一緒に笑って楽しむ

令和3年度 社会福祉法人伊勢崎市愛のはぐるま会

決算開示

財産目録

令和4年3月31日現在

単位：円

資産・負債の内訳		金額
資産の部		1,126,538,734
1 流動資産		512,723,235
現金・預金	426,852,078	
事業未収金・未収金	81,541,547	
未収補助金	3,625,000	
立替金	295,210	
前払費用	409,400	
2 固定資産		613,815,499
(1) 基本財産		277,509,032
土地	20,651,000	
建物	256,858,032	
(2) その他の固定資産		336,306,467
建物	46,112,726	
構築物	16,745,076	
器械及び装置	11,442,967	
車両運搬具	466,833	
器具及び備品	25,694,399	
権利	605,665	
ソフトウェア	1,316,517	
投資有価証券	5,000	
移行時特別積立金	9,022,886	
人件費積立預金	54,280,000	
修繕積立預金	50,111,504	
備品等購入積立預金	25,109,470	
建物積立預金	83,520,000	
工賃変動積立資産	142,813	
設備整備積立資産	735,921	
退職給付引当資産	10,697,670	
預託金	297,020	
負債の部		83,652,415
1 流動負債		72,954,745
事業未払金・未払費用	37,796,026	
預り金・職員預り金	5,333,020	
高専引当金	29,825,699	
2 固定負債		10,822,470
退職給付引当金	10,697,670	
差引純資産		1,042,886,319

資金収支計算書

自令和3年4月1日  
至令和4年3月31日

単位 千円

事業活動計算書

自令和3年4月1日  
至令和4年3月31日

単位 千円

資金収支計算書		事業活動計算書	
勘定科目	決算	勘定科目	決算
収入		収入	
就労支援事業収入	7,943	施設整備等補助金収入	3,618
障害福祉サービス事業収入	670,393	固定資産売却収入	12
その他の事業収入	149	施設整備等収入計	3,630
経常経費寄付金収入	2,243	固定資産取得支出	18,111
受取利息配当金収入	10	施設整備等支出計	18,111
その他の収入	14,364	施設整備等資金収支差額	△14,481
事業活動収入計	695,102	収入	
支出		積立資産取崩収入	8,676
人件費支出	479,654	その他の活動収入計	8,676
事業費支出	89,238	積立資産支出	1,208
事務費支出	69,040	その他の活動支出計	1,208
就労支援事業支出	7,471	その他の活動資金収支差額	7,468
その他の支出	827	当期資金収支差額合計	41,859
事業活動支出計	646,230	前期末支払資金残高	427,735
事業活動資金収支差額	48,872	当期末支払資金残高	469,594
		支出	
		サービス活動増減の部	
		就労支援事業収益	7,943
		障害福祉サービス事業収益	670,393
		その他の事業収益	149
		経常経費寄付金収益	2,243
		その他の収入	722
		サービス活動収益計	681,450
		人件費	478,730
		事業費	89,238
		事務費	69,040
		就労支援事業費用	7,800
		その他の費用	722
		減価償却費	30,749
		設備等特別積立金取崩	△14,066
		サービス活動費用計	662,213
		サービス活動増減差額	19,237
		受取利息配当金収益	10
		その他の活動外収益	14,364
		サービス活動外収益計	14,374
		サービス活動外費用	827
		サービス活動外費用計	827
		サービス活動外増減差額	13,547
		経常増減差額	32,784
		繰越活動増減差額の部	
		施設整備等補助金収益	3,618
		固定資産売却益	12
		特別収益計	3,630
		固定資産売却損・処分損	10
		設備等特別積立金取崩	3,602
		特別費用計	3,612
		特別増減差額	18
		当期活動増減差額	32,802
		前期繰越活動増減差額	434,309
		当期繰越活動増減差額	467,111
		基本金取崩額	0
		その他の積立金取崩額	8,250
		その他の積立金積立額	143
		次期繰越活動増減差額	475,218



## 職員募集

正規・臨時職員・看護師を募集しております。  
ご希望の方は左記へお問い合わせください。  
法人のホームページも是非ご覧下さい。

お問い合わせ先  
法人事務局(天啓園内)  
☎0270(32)0272

### ★寄付

天啓園等後援会様

### ★寄贈

- 第二天啓園保護者会様
- 群馬伊勢崎商工会様
- 配食センターつくし様
- 境運輸株式会社様
- 群馬県日本中国友好協会
- 青年委員会様
- 太陽誘電株式会社
- 代表取締役社長
- 登坂 正一様
- 太陽誘電労働組合委員長
- 杉田 育雄様

## ご協力ありがとうございました!!

### あ と が ぎ

新型コロナウイルスが流行り3年が経ちました。マスク生活が日常となる中、また暑い夏がやってきました。少しずつですが外出の機会が増えつつ感染予防をしないとけない日が続いています。愛のはぐるま会も感染予防をいきながら今後もより良い日常、思い出を作っていきたいと思えます。

次回は作業所特集をお楽しみください。

※写真撮影時のみ、マスクを外し、密の状態になったことをお断りいたします。

下城 健太